

Textová část

- **Zásady organizace výstavby**

**Datové a telekomunikační propojení objektů, Krajská
zdravotní, a.s. – Nemocnice Děčín, o.z.**

Zpracovatel:

Ing. Vladimír Holub

Riegrova 798/92, 40501 Děčín 2,

tel: 603521504, mail: holub@iol.cz

zodpovědný projektant:

Ing. Vladimír Holub

datum zpracování: září 2018

OBSAH TEXTOVÉ ČÁSTI

Údaje o stavbě	3
Popis staveniště	3
Podklady pro zpracování ZOV	3
Návrh staveniště	4
Obecné požadavky na staveniště	5
Organizace výstavby	6
Bezpečnost a ochrana zdraví	6
Ochrana životního prostředí	6
Plán organizace výstavby	7
Orientační lhůty výstavby	7

Údaje o stavbě

Název stavby	: Datové a telekomunikační propojení objektů, Krajská zdravotní, a.s. –Nemocnice Děčín, o.z.
Místo stavby	: Děčín
Stavbou dotčené pozemky	: 980/1, 980/2, 980/3, 1004/2, 1006, 1007, 1012, 1013, 1015, 1017/1, 1018/1, 1022/1, 1022/2, 1022/3, 1023, 1027/1, 1027/9, 1027/13, 1027/15, 1027/25, 1103, 1104/72, 2983, 2996
Obec	: Děčín
Kraj (okres)	: Ústecký, (Děčín)
Katastrální území	: Děčín
Předmět dokumentace	: propojení objektů nemocnice Děčín zemním sdělovacím vedením – telefonními metalickými kabely a optickými kabely
Odvětví	: telekomunikace
Charakter stavby	: přístupová telekomunikační síť
Stupeň dokumentace	: dokumentace pro vydání územního souhlasu
Budoucí provozovatel	: Krajská zdravotní, a.s., Sociální péče 3316/12A, Ústí nad Labem
Technologické zařízení	: zemní kabely TCEPKPFLE, ochranná trubka HDPE 40, kabelové skříně - pilíř InCa 7/8, rozvaděče pod omítku MIS 1, kabelová komora Polyvault 2436.

Popis staveniště

Staveniště se nachází v areálu Nemocnice Děčín, mezi ulicemi Lužická, Purkyňova a U nemocnice, v zastavěném území obce, terén stavby je rovinatý a částečně svažité. Vlastníkem pozemků dotčených stavbou je Krajská zdravotní, a.s a Statutární město Děčín.

Stavba řeší datové a telekomunikační propojení objektů nemocnice Děčín zemními metalickými a optickými kabely. Jeden objekt, budova dialyzačního střediska je mimo areál nemocnice v ul. Lužická, ostatní budovy jsou v areálu nemocnice. Objekty nemocnice budou propojeny metalickými sdělovacími kabely TCEPKPFLE a pro datové propojení budou do výkopů uloženy ochranné trubky HDPE 40, do kterých budou zafouknuty mikrotrubičky pro optické mikrokabely.

Pro realizaci stavby není nutné budování příjezdových cest, pro přepravu mechanismů a materiálů bude použito místních zpevněných i nezpevněných komunikací. Jiné napojení na technickou infrastrukturu není pro realizaci stavby vyžadováno.

U stavby nebude zřízena deponie zeminy, vybouraný materiál bude při výkopu ihned nakládán na dopravní prostředek a odvezen na skládku. Rozsah stavby nevyžaduje zřízení deponie pro skladování a přísun zemin.

Podklady pro zpracování zásad organizace výstavby

a) Podklady, které jsou součástí vlastního návrhu stavby

- katastrální mapa k.ú. Děčín
- tabulka dotčených pozemků stavby
- celková situace staveniště „katastrální koordinační situace“ v měř. 1:500
- průvodní a technická zpráva DPS
- geodetické mapování pozemků předpokládaných tras

b) Podklady vyplývající z projednávání stavby

- závazná stanoviska dotčených orgánů státní správy
- stanoviska dotčených vlastníků pozemků
- stanoviska vlastníků a správců technické infrastruktury
- stanovisko vlastníků sousedních pozemků, jejichž vlastnická práva mohou být omezeny při realizaci stavby

c) Podklady z obhlídky staveniště, zejména informace o:

- stávající trase vedení sítě elektronických komunikací, které bude využito pro realizaci stavby
- stavu příjezdových a přístupových komunikací

Návrh staveniště

a) obvod staveniště

Obvod staveniště zahrnuje:

- trasu zemních výkopů pro pokládku kabelů TCEPKPFLE a trubek HDPE40, (hranice staveniště je 1,5m na každou stranu od hrany výkopu)
- trasu stávajícího vedení, kabelů TCEPKPFLE25XN 0,4 a trubek HDPE40, které byly položeny v rámci výstavby parkoviště na p.p.č. 1027/1, 1027/25, 1027/15 v k.ú. Děčín
- dočasné zařízení staveniště na p.p.č. 1027/1 určené na skladování materiálu – kabelů, trubek HDPE

Seznam pozemků dotčených stavbou:

k.ú. Děčín, obec Děčín

Parc.č.	Druh pozemku, využití	LV	vlastník
980/1	Ostatní plocha, neplodná půda	10001	Statutární město Děčín
980/2	Ostatní plocha, ostatní komunikace	10001	Statutární město Děčín
980/3	Ostatní plocha, jiná plocha	10001	Statutární město Děčín
1004/2	Ostatní plocha, jiná plocha	5492	Krajská zdravotní, a.s.
1006	Zastavěná plocha a nádvoří	5492	Krajská zdravotní, a.s.
1007	Zastavěná plocha a nádvoří	5492	Krajská zdravotní, a.s.
1012	Ostatní plocha, ostatní komunikace	5492	Krajská zdravotní, a.s.
1013	Zastavěná plocha a nádvoří	5492	Krajská zdravotní, a.s.
1015	Zastavěná plocha a nádvoří	5492	Krajská zdravotní, a.s.
1017/1	Ostatní plocha, zeleň	5492	Krajská zdravotní, a.s.
1018/1	Zastavěná plocha a nádvoří	5492	Krajská zdravotní, a.s.
1022/1	Ostatní plocha, zeleň	5492	Krajská zdravotní, a.s.
1022/2	Ostatní plocha, jiná plocha	5492	Krajská zdravotní, a.s.
1022/3	Ostatní plocha, zeleň	5492	Krajská zdravotní, a.s.
1023	Zastavěná plocha a nádvoří	5492	Krajská zdravotní, a.s.
1027/1	Ostatní plocha, zeleň	5492	Krajská zdravotní, a.s.
1027/9	Ostatní plocha, ostatní komunikace	5492	Krajská zdravotní, a.s.
1027/13	Ostatní plocha, zeleň	5492	Krajská zdravotní, a.s.
1027/15	Ostatní plocha, zeleň	5492	Krajská zdravotní, a.s.
1027/25	Ostatní plocha, zeleň	5492	Krajská zdravotní, a.s.
1103	Ostatní plocha, neplodná půda	5492	Krajská zdravotní, a.s.
1104/72	zahrada	5492	Krajská zdravotní, a.s.
2983	Ostatní plocha, ostatní komunikace	10001	Statutární město Děčín
2996	Ostatní plocha, ostatní komunikace	10001	Statutární město Děčín

b) Stávající zástavba v obvodu staveniště

Stávající zástavba není stavbou dotčena ve smyslu demolic ap.

Stávající sítě technické infrastruktury s ohledem na realizaci stavby není třeba překládat, trasy nové sítě elektronických komunikací budou se stávajícími sítěmi v souběhu nebo je kříží. Návrh tras, souběh a křížení s ostatními sítěmi technické infrastruktury je řešen v souladu s ČSN 736005.

c) Stav staveniště při předání zhotoviteli

S ohledem na to, že v době zpracování PD není znám termín realizace stavby, není zde definován stav staveniště před předáním zhotoviteli, např. rozsah překážek, které musí být v obvodu staveniště odstraněny před jeho předáním.

d) Příjezdy a přístupy na staveniště

Příjezd na staveniště je možný z ul. Lužická a z ul. U nemocnice, není třeba žádných úprav vjezdů pro potřeby realizace výstavby (zpevnění, úpravy, čistící zařízení).

e) Významné sítě technické infrastruktury

Ve výkresu C 1 Katastrální koordinační situace jsou zakresleny všechny podzemní sítě technické infrastruktury, které byly při zpracování PD obdrženy od vlastníků veřejné sítě infrastruktury a jsou zakresleny i podzemní sítě ve vlastnictví Krajské zdravotní, a.s.. Tyto sítě jsou zakresleny velice orientačně - pro zpracování PD byly předány Krajskou zdravotní, a.s. v měř. 1:200.

Všechny stávající sítě je nutné pře realizací stavby vytýčit!

f) Úpravy z hlediska bezpečnosti a ochrany zdraví pro veřejnost

Při realizaci stavby budou dodržena příslušná ustanovení nařízení vlády č.591/2006Sb „Nařízení vlády o bližších minimálních požadavcích na bezpečnost a ochranu zdraví při práci na staveništích a příloha 1-5 k Nařízení vlády. Z hlediska bezpečnosti a ochrany zdraví veřejnosti je třeba, aby zhotovitel stavby zajistil zejména tato potřebná opatření:

- zamezení přístupu veřejnosti na staveniště - ohrazením výkopové rýhy dvoutýčovým zábradlím o výšce 1,1 m, nebo se zajistí bezpečnost technickou zábranou, osazenou ve vzdálenosti minimálně 1,5 m od případného nebezpečí. Místa, kde tento systém zabezpečení není možný, se musí zajistit buď řízením provozu, nebo střežením pověřenou osobou.
- zamezení ohrožení veřejnosti provozem stavební mechanizace
- zajistit průchody, přechody, přejezdy určené jako chráněné přístupy veřejnosti do stávající zástavby, nebo k zachování veřejného provozu ve stávajících objektech v prostoru stavby - označení bezpečnostními tabulkami a značkami
- nutné úpravy z hlediska občanů se sníženou schopností pohybu a orientace.

Obecné požadavky na staveniště

Vyhláška č. 501/2006 Sb., o obecných požadavcích na využívání území, ve znění pozdějších předpisů stanoví v §24e následující požadavky na staveniště:

a) Staveniště se musí zařídit, uspořádat a vybavit přísunovými trasami pro dopravu materiálu tak, aby se stavba mohla řádně a bezpečně provádět. Nesmí docházet k ohrožování a obtěžování okolí, zejména hlukem a prachem, nad limitní hodnoty stanovené jinými právními předpisy, k ohrožování bezpečnosti provozu na pozemních komunikacích, ke znečišťování pozemních komunikací, ovzduší a vod, k omezování přístupu k přilehlým stavbám nebo pozemkům, k sítím technického vybavení a požárním zařízením. Staveniště musí být oploceno.

b) Stavby zařízení staveniště, které slouží pro účely provádění staveb nebo udržovacích prací, musí být povolovány jako dočasné.

d) Zneškodňování odpadních a srážkových vod ze staveniště musí být zabezpečeno v souladu s jinými právními předpisy 18b). Přitom je nutné předcházet podmáčení pozemku staveniště, včetně komunikací uvnitř staveniště, erozi půdy, narušení a znečištění odtokových zařízení pozemních komunikací a pozemků přiléhajících ke staveništi, u kterých nesmí být způsobeno jejich podmáčení.

d) Stávající podzemní energetické sítě, sítě elektronických komunikací, vodovody a kanalizace v prostoru staveniště musí být polohově a výškově zaměřeny a vytýčeny před zahájením stavby.

e) Veřejná prostranství a pozemní komunikace dočasně užívané pro staveniště při současném zachování jejich užívání veřejností se musí po dobu společného užívání bezpečně chránit před poškozením stavební činností a udržovat. Ustanovení právních předpisů o bezpečnosti a ochraně zdraví při práci na staveništích tím nejsou dotčena. Veřejná prostranství a pozemní komunikace se pro staveniště mohou použít jen ve stanoveném nezbytném rozsahu a době a po ukončení užívání pro tento účel musí být uvedeny do původního stavu.

Organizace výstavby

a) Příprava staveniště

Staveniště musí být předáno zhotoviteli prostě všech překážek a právních nároků, s vyřešenými majetkově právními problémy jednotlivých pozemků (zajišťuje stavebník). Tuto záležitost potvrzuje protokolární převzetí staveniště.

a) Stanovení podmínek pro provádění stavby.

1. Dodržení podmínek územního rozhodnutí / územního souhlasu
2. Oznámení prací Archeologickému ústavu AV ČR

3. Předání silničního pozemku a převzetí protokolu
4. Zajištění zvláštního užívání
5. Vytýčení nové trasy kabelového vedení
6. Vytýčení všech podzemních zařízení
7. Zajištění spolupráce s investorem
8. Povolení vstupu na pozemky

b) Dokončování a předání stavby.

Po ukončení montáže metalických kabelů a trubek HDPE 40 bude provedeno na kabelech ss měření a trubky HDPE budou zkaličkovány. Po ukončení montáže optického kabelu bude provedeno měření parametrů optických vláken na vlnových délkách 1310, 1550 a 1625nm OTDR i přímou metodou. Všechny naměřené hodnoty budou zaznamenány do měřicích protokolů.

Trasa kabelů a trubek bude geodeticky zaměřena v souřadnicích a od pevných bodů.

Bezpečnost a ochrana zdraví

Vyhláška č. 268/2009 Sb., o technických požadavcích na stavby stanoví mj. povinnost dodržovat požadavky na zajištění bezpečnosti práce na staveništi v souladu s následujícími předpisy:

zákon č. 309/2006 Sb., o zajištění dalších podmínek bezpečnosti a ochrany zdraví při práci;

zákon č. 262/2006 Sb., zákoník práce;

nařízení vlády č. 591/2006 Sb., o bližších minimálních požadavcích na bezpečnost a ochranu zdraví při práci na staveništích;

nařízení vlády č. 362/2005 Sb., o bližších požadavcích na bezpečnost a ochranu zdraví při práci na pracovištích s nebezpečím pádu z výšky nebo do hloubky;

nařízení vlády č. 101/2005 Sb., o podrobnějších požadavcích na pracoviště a pracovní prostředí;

nařízení vlády č. 361/2007 Sb., kterým se stanoví podmínky ochrany zdraví při práci;

zákon č. 133/1985 Sb., o požární ochraně.

Ochrana životního prostředí

Při realizaci všech činností na staveništi zhotovitel postupuje s maximální šetrností k životnímu prostředí a dodržuje příslušné právní předpisy, zejména:

zákon č. 17/1992 Sb., o životním prostředí;

zákon č. 114/1992 Sb., o ochraně přírody a krajiny, - zejména . §7 - §8 o ochraně a kácení dřevin;

zákon č. 201/2012 Sb., o ochraně ovzduší;

zákon č. 25/2008 Sb., o integrovaném registru znečišťování životního prostředí a informačním systému plnění ohlašovacích povinností v oblasti životního prostředí;

zákon č. 350/2011 Sb., zákon o chemických látkách a chemických směsích (chemický zákon);

vyhlášku č. 268/2009 Sb., o technických požadavcích na stavby;

minimalizuje dopady vyplývající z provádění prací na staveništi z hlediska hluku, vibrací, prašnosti (např. nařízení vlády č. 272/2011 Sb., o ochraně zdraví před nepříznivými účinky hluku a vibrací, dále nařízení vlády č. 9/2002 Sb., kterým se stanoví technické požadavky na výrobky z hlediska emisí hluku, jež v příloze č. 3 vymezuje mj. max. požadavky na emise hluku stavebních strojů);

postupuje při likvidaci odpadu v souladu se zákonem č. 185/2001 Sb., o odpadech, (zejména vede evidenci o nakládání s odpady podle §39, tato evidence je součástí dokumentace předkládané k převjímacímu řízení); speciální pozornost věnuje vzniku nebezpečného odpadu (nutné povolení k nakládání s nebezpečnými odpady pro danou lokalitu, všechny materiály, které obsahují složky uvedené v příloze 5 zákona č. 185/2001 Sb.) a dalším jmenovitým typům odpadů jako jsou oleje, maziva, baterie, azbest apod.

při nakládání s těžebním odpadem se řídí zákonem č. 157/2009 Sb.

Poznámka:

Zákon o odpadech č. 185/2001 Sb. byl aktuálně doplněn NV č. 352/2014 Sb., o Plánu odpadového hospodářství ČR pro období 2015 – 2025.

Plán organizace výstavby

- a) seznámení se se všemi podklady DPS
- b) osobní obhlídka staveniště – zhotovitel, projektant
- c) případné konzultace s projektantem návrhu stavby
- d) konzultace v rámci týmu výrobní přípravy zhotovitele
- e) konzultace a poskytnutí podkladů s koordinátorem bezpečnosti a ochrany zdraví při práci na staveništi (pokud je určen a znám);
- f) zpracování výrobní kalkulace (podkladů časového plánu);
- g) zpracování plánu kontrol realizace stavby

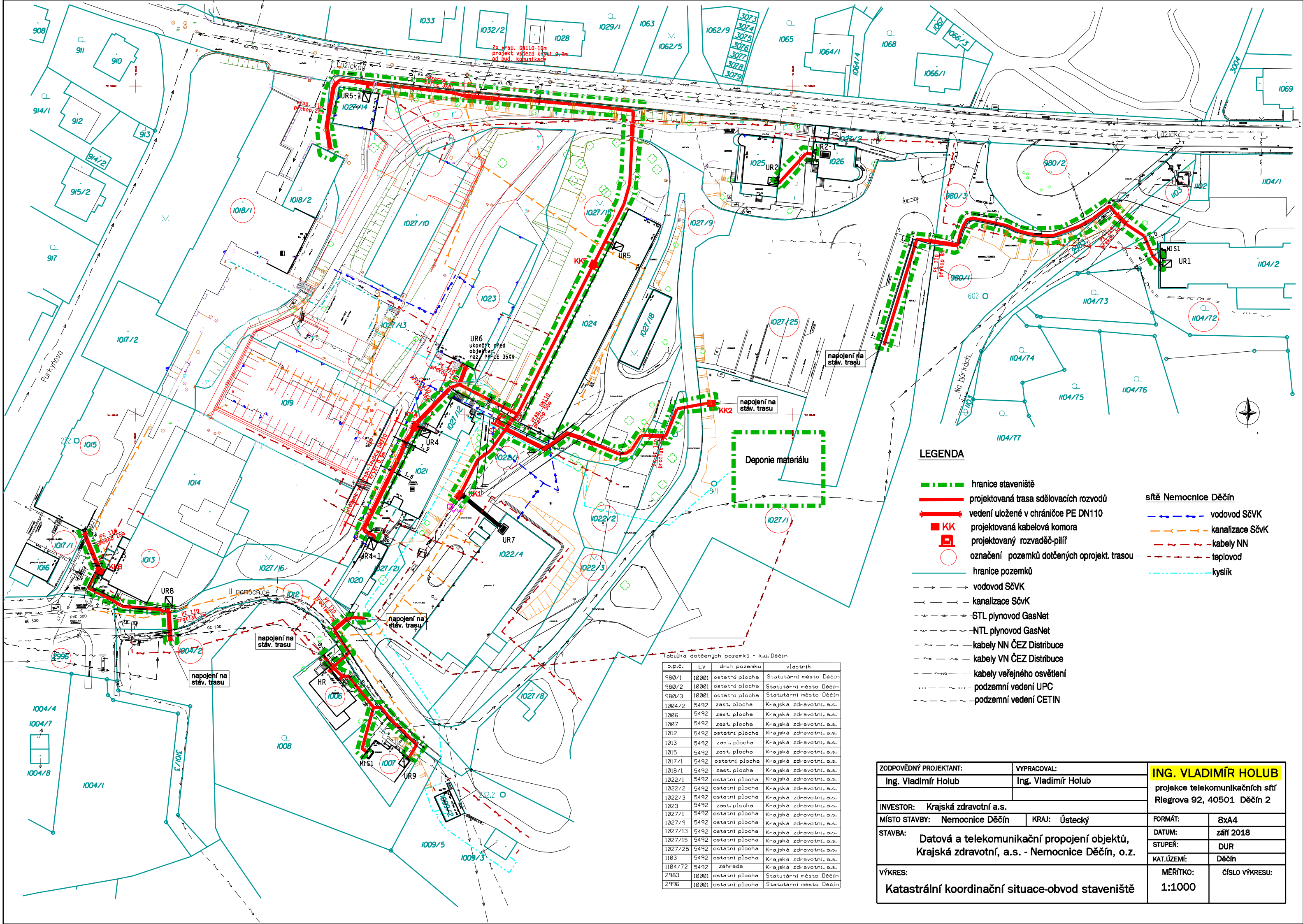
Orientační lhůty výstavby

Předpokládaná doba výstavby je 3 měsíce a zahrnuje:

- a) Zemní práce-pokládka kabelů TCEPKPFLE, trubek HDPE40, uložení kabelových komor
- b) Geodetické zaměření tras
- c) Ukončení kabelů TCEPKPFLE ve stávajících rozvaděčích a zřízení HR
- d) Ukončení trubek HDPE40, kalibrace
- e) Montáž vnitřních rozvodů
- f) Montáž mikrotrubiček, kalibrace
- g) Montáž optických kabelů, ukončení optických kabelů v optických rozvaděčích, instalace DR
- h) Závěrečné měření kabelů TCEPKPFLE, měření optických kabelů
- ch) Zpracování dokumentace skutečného provedení stavby

V Děčíně
září 2018

Zpracoval: Ing. Vladimír Holub



LEGENDA

- hranice staveniště
 - projektovaná trasa sdělovacích rozvodů
 - vedení uložené v chráničce PE DN110
 - projektovaná kabelová komora
 - projektovaný rozvaděč-pilíř
 - označení pozemků dotčených oprojekt. trasou
 - hranice pozemků
 - vodovod SčVK
 - kanalizace SčVK
 - STL plynovod GasNet
 - NTL plynovod GasNet
 - kabely NN ČEZ Distribuce
 - kabely VN ČEZ Distribuce
 - kabely veřejného osvětlení
 - podzemní vedení UPC
 - podzemní vedení CETIN
- sítě Nemocnice Děčín
- vodovod SčVK
 - kanalizace SčVK
 - kabely NN
 - teplovod
 - kyslík

p.p.č.	LV	druh pozemku	vlastník
980/1	10001	ostatní plocha	Statutární město Děčín
980/2	10001	ostatní plocha	Statutární město Děčín
980/3	10001	ostatní plocha	Statutární město Děčín
1004/2	5492	zast. plocha	Krajská zdravotní, a.s.
1006	5492	zast. plocha	Krajská zdravotní, a.s.
1007	5492	zast. plocha	Krajská zdravotní, a.s.
1012	5492	ostatní plocha	Krajská zdravotní, a.s.
1013	5492	zast. plocha	Krajská zdravotní, a.s.
1015	5492	zast. plocha	Krajská zdravotní, a.s.
1017/1	5492	ostatní plocha	Krajská zdravotní, a.s.
1018/1	5492	zast. plocha	Krajská zdravotní, a.s.
1022/1	5492	ostatní plocha	Krajská zdravotní, a.s.
1022/2	5492	ostatní plocha	Krajská zdravotní, a.s.
1022/3	5492	ostatní plocha	Krajská zdravotní, a.s.
1023	5492	zast. plocha	Krajská zdravotní, a.s.
1027/1	5492	ostatní plocha	Krajská zdravotní, a.s.
1027/9	5492	ostatní plocha	Krajská zdravotní, a.s.
1027/13	5492	ostatní plocha	Krajská zdravotní, a.s.
1027/15	5492	ostatní plocha	Krajská zdravotní, a.s.
1027/25	5492	ostatní plocha	Krajská zdravotní, a.s.
1103	5492	ostatní plocha	Krajská zdravotní, a.s.
1104/72	5492	zahrada	Krajská zdravotní, a.s.
2983	10001	ostatní plocha	Statutární město Děčín
2996	10001	ostatní plocha	Statutární město Děčín

ZODPOVĚDNÝ PROJEKTANT:	VYPRACOVAL:	ING. VLADIMÍR HOLUB	
Ing. Vladimír Holub	Ing. Vladimír Holub	projekce telekomunikačních sítí	
INVESTOR: Krajská zdravotní a.s.		Riegrova 92, 40501. Děčín 2	
MÍSTO STAVBY: Nemocnice Děčín	KRAJ: Ústecký	FORMÁT:	8x4
STAVBA: Datová a telekomunikační propojení objektů, Krajská zdravotní, a.s. - Nemocnice Děčín, o.z.		DATUM:	září 2018
		STUPĚŇ:	DUR
		KAT.ÚZEMÍ:	Děčín
VÝKRES:	Katastrální koordinační situace-obvod staveniště		
	MĚŘÍTKO:	ČÍSLO VÝKRESU:	
	1:1000		